

Comparación de la circulación en el valle del Guadalquivir de antoninianos emitidos entre el 260-275 d.C. por usurpadores galos y por emperadores oficiales

Por M.^a Remedios Ruiz Ortega (*), Rafael González Torres (**)
y Manuel Medrano Marqués (***)

RESUMEN

Se estudia una muestra de 584 monedas romanas bajoimperiales del período 260-275 d.C. encontradas de forma dispersa y fortuitamente en la campiña del valle del Guadalquivir. El 94,52 por 100 de las mismas fueron emitidas por emperadores oficiales, desde Galieno a Aureliano. Tan sólo el 5,48 por 100 de las monedas fueron acuñadas por usurpadores galos, desde Póstumo a los Tétricos. Estos resultados coinciden con los observados por otros investigadores en otras zonas de la península Ibérica y resultan sorprendentes, habida cuenta que buena parte de Hispania estuvo bajo la esfera de influencia de los emperadores galos. Los autores discrepan de la hipótesis de que durante este período coexistieron en la circulación monetaria de Hispania dos flujos monetarios no excluyentes entre sí: uno procedente de las cecas de los usurpadores galos y otro procedente de las cecas oficiales, y sostienen que las emisiones de los emperadores galos circularían durante el período 260-275 d.C. por la península Ibérica en pequeñas cantidades, coexistiendo con numerario precedente, aún en circulación, que haría innecesarios nuevos suministros. También sostienen que las emisiones de Galieno y Claudio II debieron llegar a Hispania tras la reunificación del Imperio por Aureliano, es decir, con posterioridad al 273-274.

ABSTRACT

A sample is studied of 584 Roman coins from the Later Empire dating from the period 260-275 A.D. found randomly dispersed and by chance in the countryside of the Guadalquivir valley. Of

(*) Profesora del I.E.S. Mario López, Bujalance, Córdoba.
(**) Investigador del Departamento de Ciencia, Tecnología y Universidad, Zaragoza.
(***) Profesor de Arqueología de la Universidad de Zaragoza.

these, 94.52% were issued by official emperors from Gallienus to Aurelian. Only 5.48 % of the coins were minted by Gallic usurpers, from Posthumus to the Tetrici. These results coincide with those observed by other researchers in other areas of the Iberian Peninsula and they seem surprising, taking into account that a large part of Hispania was under the sphere of influence of the Gallic emperors. The authors disagree with the hypothesis of the coexistence in the coinage in circulation in Hispania during this period of two non-excluding supplies of coinage: one from the mints of the Gallic usurpers and the other from the official mints, and they uphold that the releases from the Gallic emperors would circulate in the Iberian Peninsula during the period 260-275 A.D. in very small quantities, co-existing with the preceding coinage, still in circulation, that would make fresh supplies unnecessary. They also maintain that the releases by Galien and Claudius II must have arrived in Hispania after the reunification of the Empire by Aurelian, that is, subsequent to 273-274.

* * *

INTRODUCCIÓN

AL estudio de la numismática imperial romana en Andalucía no se le ha prestado atención hasta épocas muy recientes. En general, este tipo de investigación se está haciendo en función de las vocaciones que van surgiendo y que están dando respuesta, mediante un trabajo serio y sistemático, a las numerosas cuestiones planteadas. Entre ellas, la circulación monetaria viene siendo, desde el II Symposium Numismático de Barcelona, materia de especial interés. Los resultados científicos de estos trabajos son aún insuficientes y la circulación monetaria en la Comunidad andaluza no se conocerá bien hasta que no se desarrollen trabajos monográficos de períodos cortos y se realicen análisis intensos de los mismos.

Durante 1998 tuvimos la posibilidad de proceder al estudio de una muestra de 584 monedas romanas bajoimperiales del período 260-275 d.C., encontradas de forma dispersa y fortuitamente en la campiña del valle del Guadalquivir. Las piezas presentaban, en general, un buen estado de conservación y diferentes tipos de pátinas, no ofreciendo gran dificultad la lectura de las leyendas del anverso y del reverso. La muestra comprendía antoninianos de los emperadores galos (5,48 por 100) y de los emperadores oficiales (94,52 por 100).

No deja de sorprender la gran escasez de monedas de los usurpadores galos, habida cuenta que buena parte de Hispania estuvo bajo su esfera de influencia (ANDERSON, 1990, p. 99). Este hecho viene confirmado por varios documentos epigráficos y otras fuentes:

- a) un miliario de Póstumo (*ILS*, 562) encontrado en *Acci* y datado en el 260 ó 261 (RICHARDSON, 1998, p. 222);
- b) otro miliario de Póstumo (*CIL* II, 4943) hallado en el tramo *Lorca-Castulo* de la *Via Augusta* (HERRADÓN FIGUEROA, 1990, p. 269);
- c) otro procedente de los confines del valle del Alto Ebro (*CIL* II, 4919);

d) una inscripción (*CIL* II, 5736 = *ERAstur.*, 33) encontrada en una tumba de Asturias, fechada en el 267 d.C. (RICHARDSON, 1998, p. 222);

e) la desaparición del abastecimiento de Roma de aceite bético (confirmada por la finalización de los depósitos del Monte Testaccio a partir del 260 d.C. (BLÁZQUEZ, 1990, p. 32) y la canalización de las exportaciones béticas a las fronteras del Rin y a otros centros receptores del Imperio galo (CHIC, 1986, pp. 243 ss; REMESAL, 1986, pp. 104 ss; 1998, p. 253; RICHARDSON, 1998, p. 227).

Los objetivos de este trabajo fueron: 1) estudiar la muestra de antoninianos descrita; 2) precisar su datación y comparar la metrología de las diversas emisiones de los emperadores galos y de los emperadores oficiales; así como, 3) analizar bajo qué área de influencia se encontraba Hispania durante el período 260-275 d.C.

MATERIAL NUMISMÁTICO

Las monedas de los emperadores galos (fig. 1) están representadas en la muestra por 32 antoninianos de las cecas de *Augusta Treverorum* (17), *Colonia Agripina* (11), *Mediolanum* (1) y cecas irregulares (3). Tres son atribuibles a Póstumo, una a Mario, diez a Victorino y 17 a los Tétricos (cuadro 1). El epígrafe predominante a partir de Victorino es la *PAX AVG* (cuadro 2).



Póstumo



Victorino



Tétrico I



Tétrico II

Fig. 1.—Principales emperadores galos durante el período 260-275

Las monedas de los emperadores oficiales (fig. 2) están representadas en la muestra por 552 antoninianos de las cecas de *Mediolanum* (23), *Roma* (505), *Ticinum* (1), *Siscia* (21) y *Cyzicus* (2) (cuadro 1).

CUADRO 1

PERÍODO 260-275 d.C.

TITULAR	AÑO	CECAS OCCIDENTALES						CECAS OR.		TOTAL	Monedas/año	Porcentaje						
		<i>Treverorum</i>	<i>Colonia Agrip.</i>	Imitaciones	<i>Mediolanum</i>	<i>Roma</i>	<i>Ticinum</i>	<i>Siscia</i>	<i>Cyzicus</i>									
Gallieno (259/60-268)	261					2				2	174	190	19,00	29,79	32,53			
	263				1	20				21								
	264					5		1		6								
	265-66					88		4		92								
	267-68					36				36								
	268							11		11								
	Indeterm.				6					6								
Salonina (259-62) (Gallieno)	261					2				2	16		2,74					
	264				1	3				4								
	265-66					6				6								
	267-68					2				2								
	Indeterm.				2					2								
Claudio II (268-69)	268				2	3				5	128	128	42,67	21,92				
	269				1	108		5		114								
	269-70				1	5			2	8								
	270					1				1								
Claudio II (Quintilo-Aureliano) (post. 270)	Águila					84				84	212		36,30	40,07				
	Altar				1	125				126								
	Conmem.					2				2								
Quintilo	270				1	9				10	10	234	39,00	1,71				
Aureliano (270-75)	270				1					1	12		2,05					
	271-73				6					6								
	274-75					4	1			5								
Póstumo (260-69)	260-69	1		1	1					3	3	32	2,13	0,52	5,48			
Mario	269	1								1	1			0,17				
Victorino	269-71	5	4	1						10	10			1,71				
Tétrico I	271-74	10	3	1						14	18			3,08				
Tétrico II	273-74		4							4								
TOTAL		17	11	3	23	505	1	21	2	584								
Monedas/año		561/16=35,06						23/16=1,44		36,5								
Porcentaje		2,91	1,88	0,51	4,11	86,47	0,17	3,60	0,34					100				



Fig. 2.—Principales emperadores oficiales durante el período 260-275

De las 190 monedas de Galieno, el 49,47 por 100 corresponde a las emisiones del séptimo consulado (266) (cuadro 1), momento álgido de la fuerte inflación, cuando en Roma acuñaban una docena de *officinae*. A continuación, con un 20 por 100, las emisiones del bestiario (267-268). Las leyendas de los reversos más abundantes en las monedas de Galieno son *DIANA CONS AVG*, *PAX AVG*, *FORTVNA REDVX*, *AETERNITAS AVG*, *MARTI PACIFERO* y *VBERITAS AVG*.

El monedaje de Claudio II el Gótico (128 antoninianos) se reparte entre las cecas de *Roma* (117), *Mediolanum* (4), *Siscia* (5) y *Cyzicus* (2). El índice de aprovisionamiento es de 42,67 monedas/año. El 92,31 por 100 de la producción romana de Claudio II se concentra en la emisión del 269 (segunda emisión) (cuadro 1). Los reversos de Claudio II más representados en la muestra son *VIRTVS AVG*, *ANNONA AVG*, *FIDES EXERCI*, *GENIVS EXERCI* y *PROVIDENT AVG*. Tras la muerte de Claudio II en el 270, sus sucesores, Quintilo y Aureliano, emitieron un gran volumen de monedas de consagración. Son los *DIVO CLAUDIO/CONSECRATIO*, representados en la muestra por 210 monedas y tan sólo dos monedas de conmemoración. Todas ellas, salvo una, proceden de la ceca de Roma o próxima a Roma, representando el 36,30 por 100 de todo el período (cuadro 1). Entre las monedas de consagración, las series con altar en el reverso superan en número (60 por 100) a las que llevan águila (40 por 100). La suma de las monedas póstumas de Claudio II (212), las emitidas a nombre de Quintilo (10) y las acuñadas a nombre de Aureliano (12) suponen el 40,07 por 100 de todo el período, con un índice de aprovisionamiento de 39 monedas/año, similar al de la época de Claudio II (cuadro 1).

Los parámetros metrológicos de las emisiones oficiales comparadas con las de los emperadores galos se muestran en el cuadro 3 y en las figuras 3, 4 y 5. Salvo en el peso, los coeficientes de variación ($V = \text{desviación típica} \times 100/\text{media}$) del módulo y grosor no superan el 20 por 100 (indicativo de que la muestra es homogénea para esos parámetros). Los porcentajes de monedas del período 260-275 emitidas por los emperadores galos y los emperadores oficiales y halladas en diferentes regiones de *Hispania*, se muestran en el cuadro 4.

CUADRO 2

FRECUENCIAS DE REVERSOS (IMPERIO GALO)

PERÍODO	TITULAR	REVERSO	TOTAL		%
260-275	Póstumo (260-269)	<i>VICTORIA AVG</i>	1	3	33,33
		<i>IOVI STATORI</i>	1		33,33
		Figura masculina con caduceo	1		33,33
	Mario (269)	<i>VIRTVS AVG</i>	1	1	100
	Victorino (269/271)	<i>PAX AVG</i> <i>AEQVITAS AVG</i> <i>MARS VICTOR</i> <i>SALVS AVG</i> <i>VIRTVS AVG</i>	5	10	50,00
			2		20,00
			1		10,00
			1		10,00
			1		10,00
	Tétrico I (270-274)	<i>HILARITAS AVGG</i> <i>PAX AVG</i> <i>PRINC IVVENT</i> <i>VICTORIA AVG</i> <i>AETERNITAS AVG</i> <i>COMES AVG</i>	1	13	7,69
8			61,54		
1			7,69		
1			7,69		
1			7,69		
1			7,69		
Tétrico II (272-274)	<i>SPES AVGG</i> <i>PAX AVG</i>	3	4	75,00	
		1		25,00	

CUADRO 3

PARÁMETROS METROLÓGICOS DE LAS EMISIONES DE LOS EMPERADORES GALOS Y DE LOS EMPERADORES OFICIALES

	MÓDULO (mm)		GROSOR (mm)		PESO (g)	
	Media	V	Media	V	Media	V
Emperadores galos	18,54±1,43	8 %	1,70±0,34	20 %	2,31±0,54	23 %
Emperadores oficiales	18,66±1,42	7 %	1,69±0,28	24 %	2,53±0,61	24 %
<i>Divo Claudio</i>	16,03±1,37	8 %	1,68±0,29	17 %	1,92±0,56	29 %

CUADRO 4

**PORCENTAJE DE MONEDAS DEL PERÍODO 260-275 d.C.
EMITIDAS POR LOS USURPADORES GALOS Y POR LOS EMPERADORES OFICIALES
PROCEDENTES DE DISTINTAS ZONAS DE *HISPANIA***

	<i>Conimbriga</i> (Pereira <i>et alii</i> , 1974, p. 242)	<i>Tarraco</i> (Hiernard, 1978, p. 318)	<i>Italica</i> (Chaves Tristán, 1979, p. 83)	<i>Cauca</i> (Blanco García, 1987, p. 176)	<i>Oscá</i> (Dominguez Arranz <i>et alii</i> , 1996, p. 47)	<i>Valle del Guadalquivir</i> (Ruiz Ortega, 2003)
Usurpadores galos	5,54	3,31	9,13	6,45	7,34	5,46
Emperadores oficiales	94,46	96,69	90,87	93,55	92,66	94,54

DISCUSIÓN

A la vista de los resultados reflejados en los cuadros 1 y 4 podría parecer que durante el período 260-275 circularon por la campiña del valle del Guadalquivir gran cantidad de monedas de los emperadores oficiales y poca cantidad de los emperadores galos. Esto resulta sorprendente, habida cuenta que buena parte de *Hispania* estuvo bajo la esfera de influencia de los emperadores galos (ANDERSON, 1990, p. 99). Algunos autores, como BLANCO GARCÍA (1987, p. 175) y PEREIRA *et alii* (1974, p. 242), sostienen que durante este período coexistieron en la circulación monetaria de *Hispania* dos flujos monetarios no excluyentes entre sí: uno procedente de las cecas de los usurpadores galos y otro procedente de las cecas oficiales del Imperio. Para ello, se basan en resultados como los que muestra el cuadro 4, que se obtienen tomando como punto de partida de los trabajos la fecha de emisión de las piezas monetarias. Nosotros discrepamos de la coexistencia temporal de dos corrientes de circulación monetaria emitidas por autoridades antagónicas durante el período 260-275 y sostenemos que las emisiones de los emperadores galos circularían durante este período por la península Ibérica en pequeñas cantidades al principio, debido posiblemente a la falta de suministro provocada por las invasiones de los francos en el 260-264 (RICHARDSON, 1998, p. 222), incrementándose estos suministros en época de Victorino y Tétrico y coexistiendo con numerario precedente, aún en circulación, que haría innecesarios nuevos suministros (como se deduce de hallazgos similares al de 1930 de 29.850 monedas del 235 al 260 en Jimena de la Frontera, Cádiz (GALLWEY, 1962, páginas 335 ss; PFLAUM y BASTIEN, 1969, p. 22). De acuerdo con GURT ESPARRAGUERA (1985, pp. 201 ss), que advierte sobre los errores que se pueden cometer al no tenerse en cuenta el momento real en que se incorporan las monedas a la circulación de una zona determinada, también sostenemos que las emisiones de Galieno y Claudio II pudieron llegar a *Hispania* tras la reunificación del Imperio por Aureliano, es decir, con posterioridad al 273-274.

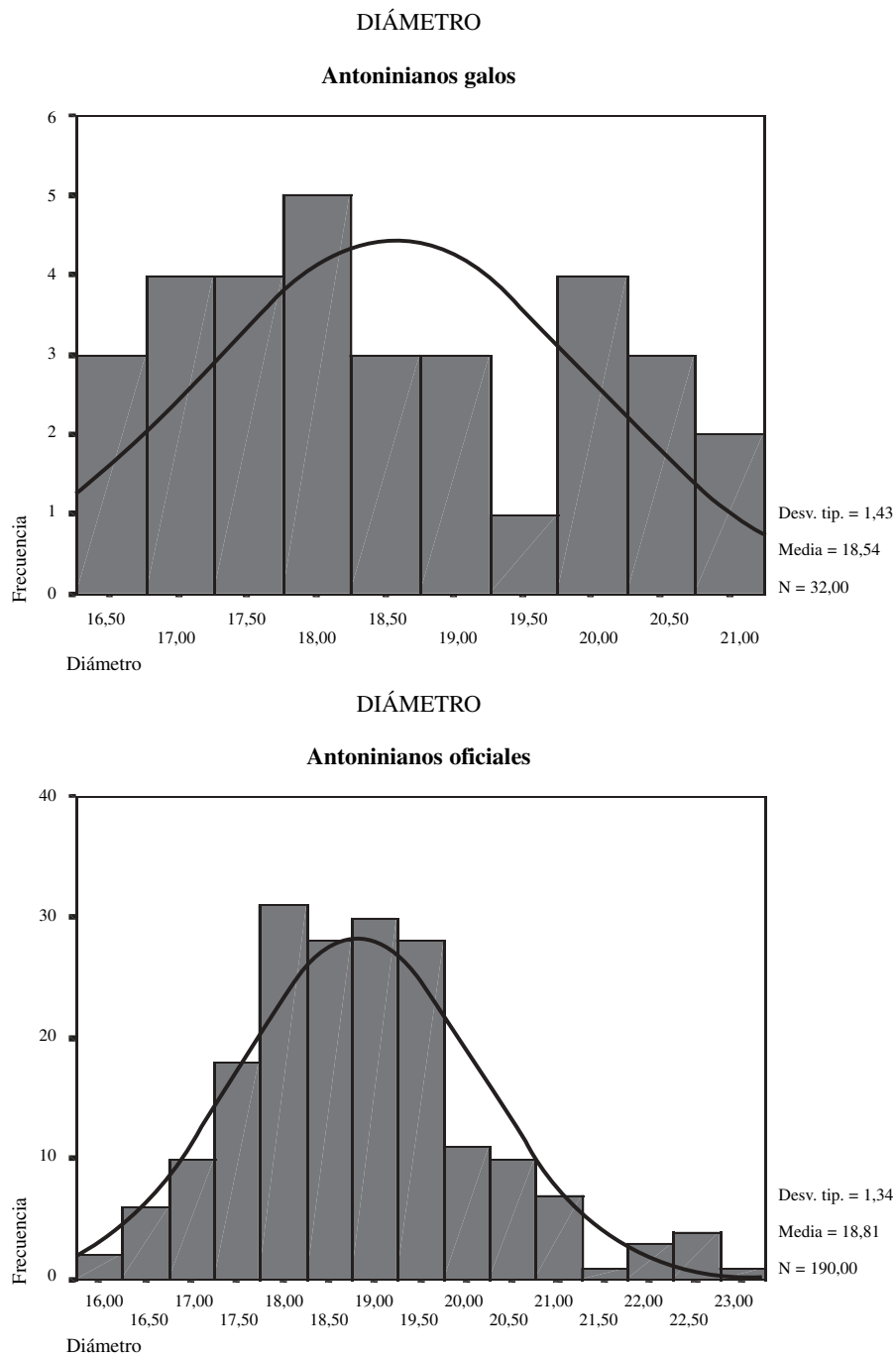


Fig. 3.—Histograma de frecuencias y curva normal del módulo (mm) de una muestra de 32 antoninianos galos y 190 antoninianos oficiales

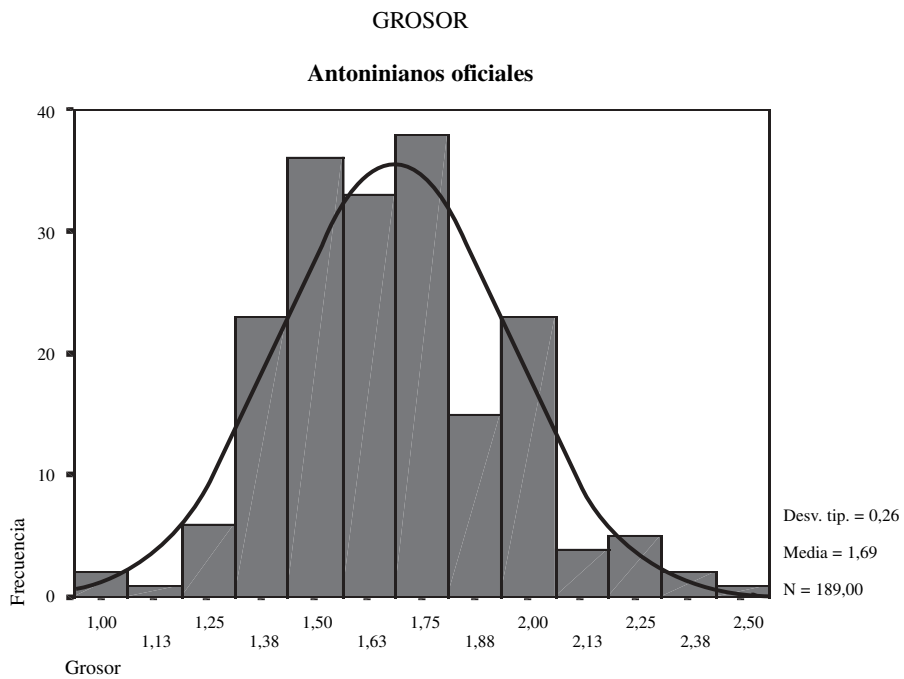
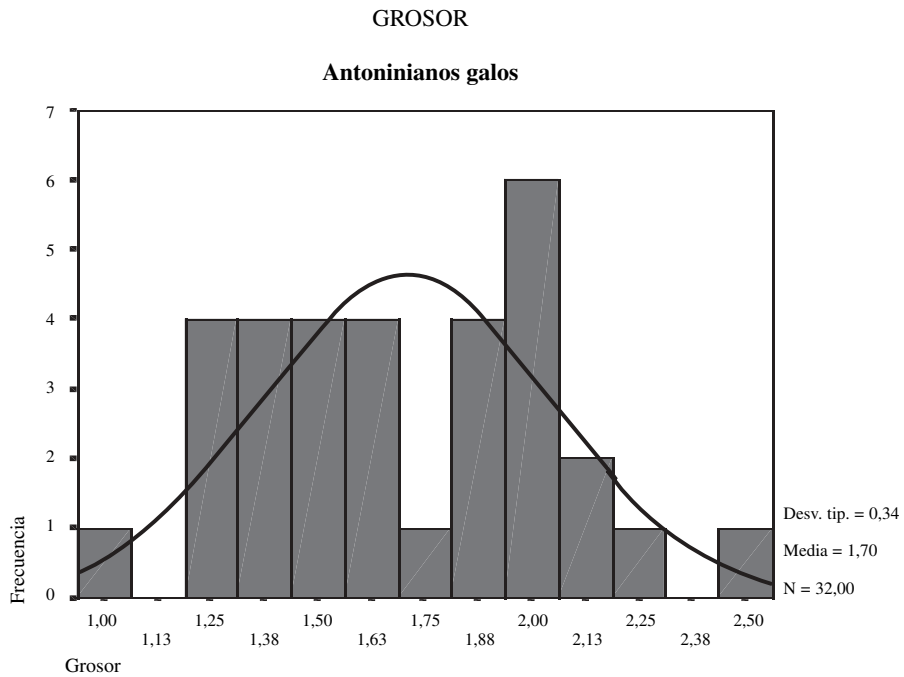


Fig. 4.—Histograma de frecuencias y curva normal del grosor (mm) de una muestra de 32 antoninianos galos y 189 antoninianos oficiales

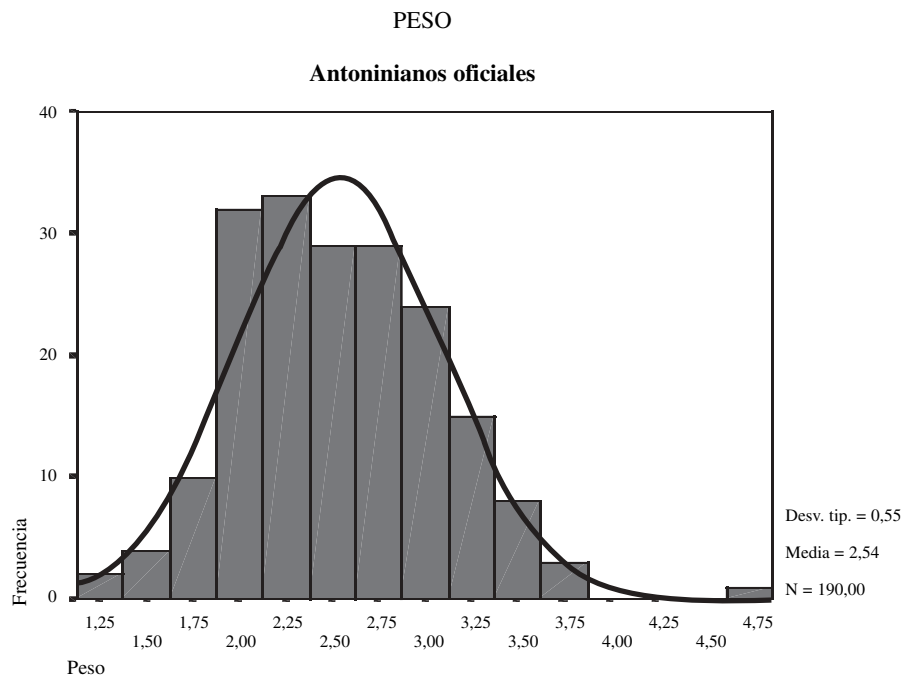
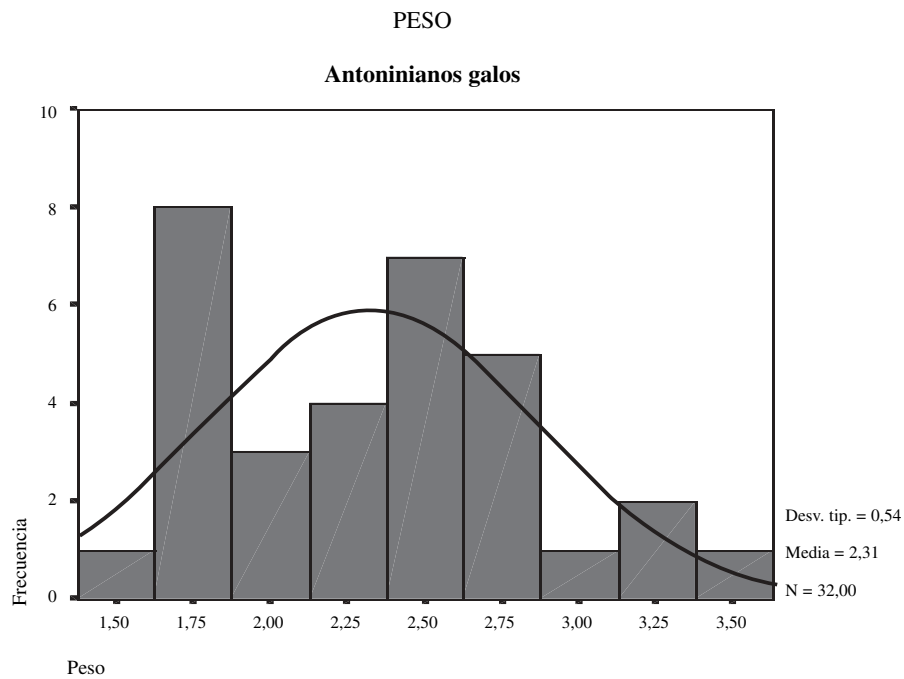


Fig. 5.—Histograma de frecuencias y curva normal del peso (g) de una muestra de 32 antoninianos galos y 190 antoninianos oficiales

BIBLIOGRAFÍA

- ANDERSON, P., 1990, *Transición de la Antigüedad al feudalismo*, Madrid.
- BLANCO GARCÍA, J. F., 1987, *Moneda y circulación monetaria en Coca*, Segovia.
- BLÁZQUEZ, J. M., 1990, «El monte Testaccio. Archivo del comercio de Roma», *Arqueología* 107, pp. 29-35.
- CHAVES TRISTÁN, F., 1979, «Avance sobre la circulación monetaria en *Italica*», *Symposium Numismático de Barcelona II*, pp. 77-86.
- CHIC GARCÍA, G., 1986, «El comercio del aceite de la Astigi Romana», *Habis* XVII, pp. 243-264.
- DOMÍNGUEZ ARRANZ, A.; ESCUDERO, F. DE A., y LASA GRACIA, C., 1996, *El patrimonio numismático del Ayuntamiento de Huesca*, Huesca.
- GALLWEY, H. D., 1962, «A hoard of third-century antoniniani from southern Spain», *Numismatic Chronicle* 7-2, pp. 335-406.
- GURT ESPARRAGUERA, J. M., 1985, *Clunia III. Hallazgos monetarios. La romanización de la Meseta Norte a través de la circulación monetaria en la ciudad de Clunia (Excavaciones Arqueológicas en España 145)*, Madrid.
- HERRADÓN FIGUEROA, M. A., 1990, «Vías romanas en la Bética: fuentes epigráficas», en *Varios, La red viaria en la Hispania romana*, Zaragoza, pp. 265 y ss.
- HIERNARD, J., 1978, «Recherches numismatiques sur Tarragone au IIIème siècle après Jesus-Christ», *Nvmisma* 150-155, pp. 307-321.
- PEREIRA, I.; BOST, J. P., y HIERNARD, J., 1974, *Fouilles de Conimbriga III. Les monnaies*, Paris.
- PFLAUM, H. G., y BASTIEN, P., 1969, *La trouvaille de Çanakkale (Turquie)*, Wetteren.
- REMESAL, J., 1986, *La «Annona Militaris» y la exportación de aceite bético a Germania*, Madrid.
- RICHARDSON, J. S., 1998, *Hispania y los romanos*, Barcelona.
- RUIZ ORTEGA, M. R., 2003, *Abastecimiento monetario de la Campiña del Guadalquivir en época bajoimperial romana (260-409 d.C.)* (tesis doctoral), Universidad de Córdoba.